



上海第二医科大学校友会 主办  
 医学院网址: www.shsmu.edu.cn  
 校友会网址: www.shsmu.edu.cn/xyh

# XIAOYOU ZHISHENG 校友之声

2023年12月31日

第96期

本期四版

校友会信箱: xyh@shsmu.edu.cn

## 杏林春满、桃李成蹊！上海交通大学医学院举行“致敬王振义院士从医执教75周年”座谈会

第十三届全国人大常委会副委员长、中国红十字会会长、中国科学院院士、上海交通大学医学院名誉教授、附属瑞金医院终身教授陈竺，上海交通大学党委书记杨振斌，上海交通大学原党委书记马德秀，中国工程院院士、国家转化医学研究中心(上海)主任陈赛娟，中国科学院院士、海南医学院院长、上海交通大学医学院原院长陈国强，中国工程院院士、上海交通大学医学院附属瑞金医院院长宁光，中共上海市委副书记燕爽，上海市教卫工作党委书记沈炜，上海市教委主任周亚明，上海市卫生健康委党组书记、主任闻大翔，上海交通大学党委副书记、上海交通大学医学院党委书记江帆，上海交通大学医学院党委副书记赵文华，上海交通大学医学院附属瑞金医院终身教授、原院长李宏为，上海交通大学医学院附属瑞金医院终身教授、上海交通大学医学院原院长、上海



交通大学医学院附属瑞金医院原院长朱正纲，上海交通大学医学院附属瑞金医院终身教授王鸿利，以及来自全国各地的血液学专家代表、上海交通大学医学院

师生医务员工代表、王振义院士救治的患者代表等参加座谈会，座谈会由上海交通大学医学院党委常委、附属瑞金医院党委书记瞿介明主持。

王振义院士自1948年以来，长期致力于血液学领域的研究及临床工作，开创了白血病和肿瘤的诱导分化疗法，是一位人民的好医生；王振义院士又是一位人

民的好老师，他培养了一代又一代德才兼备的医学人才，创造了“一门四院士”的传奇，作为导师，王振义院士共带教了33名硕士、22名博士。

## 喜报！夏强当选中国工程院院士

夏强，男，1966年9月出生，出生于安徽省安庆市，籍贯浙江宁波，汉族，中共党员，研究生学历，医学博士，教授，主任医师，博士生导师。1987年毕业于安徽医科大学，获医学学士学位。1997年毕业于复旦大学上海医学院(原上海医科大学)，获医学博士学位。现任上海交通大学医学院附属仁济医院院长、上海器官移植与免疫工程技术研究中心主任、上海市器官移植研究所所长、中国-东南亚儿童终末期肝病转化研究中心主任。夏强是著名儿童肝移植

专家，我国儿童肝移植重要开拓者和领军者，中华医学会和中国医师协会儿童移植专委会创始主委，我国大陆首位国际肝移植学会儿童委员会委员；担任中华医学会器官移植分会副主任委员，上海医学会器官移植分会主任委员。在儿童终末期肝病诊疗领域取得重大突破，引领我国儿童肝移植从几乎空白到世界领先；创建儿童活体供肝选择与匹配安全标准，突破儿童肝移植血管重建关键技术瓶颈；建立儿童肝移植术后免疫抑制剂使用和免疫监控中

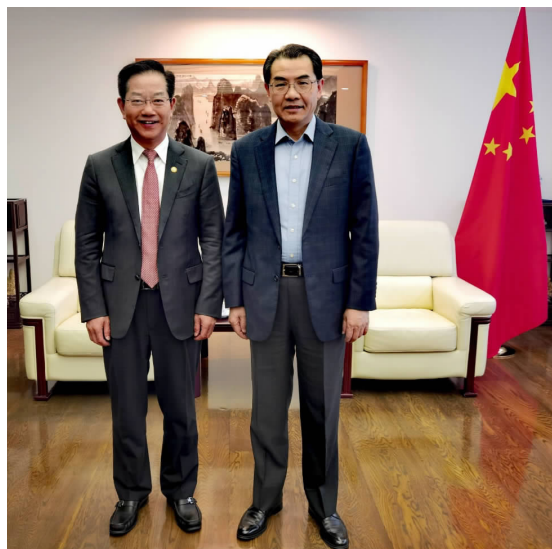
国标准；提出肝母细胞瘤、胆道闭锁等儿童肝脏罕见病治疗新策略。建成世界最大儿童肝移植中心，年完成量连续十年居世界首位，5年生存率94%全球领先，建成国家肝移植医师培训基地，推动我国儿童肝移植5年生存率提高35%，年完成量增长22倍跃居全球第一。主持国家重点研发计划和国自然重大研究计划等项目21项，以第一或通讯作者在Cell、Gut、Gastroenterology、Journal of Hepatology等国际权威期刊发表论文170余篇。主持制订首部《中国



儿童肝移植临床诊疗指南》，担任Translational Research主编。第一完成人获国家科技进步二等奖1项、

省部级一等奖3项。获全国医药卫生系统先进个人、中国医师奖和中国最美医生等称号。

# 医学院院长范先群率队访问日本推动教育科技交流合作并成立上海交通大学医学院日本校友会



为进一步践行人类卫生健康共同体理念，持续推进医学院国际合作网络建设，积极构建互学互鉴、互利共赢的医学教育合作新格局，11月29日至12月2日，医学院院长、中国工程院院士范先群率队出访日本。期间，代表团访问了日本国立国际医疗研究中心、庆应义塾大学医学部、藤田医科大学，拜访中国驻日本大使馆，并参加了上海交通大学医学院日本校友会暨上海交通大学日本校友会医学分会成立仪式，全方位推动了交大医学院与日本医学教育研究机构在教育教学、科研合作等领域的交流合作。

今年是中日和平友好条约缔结45周年。此次出访作为上海交通大学医学院“双一流”建设和国际化战略的重要活动之一，在康复、护理等学科领域，在校企合作联合研发等方面，与日本一流医学院校和机构深入交流，坚定友好信念，推进互利合作，为助力构建契合新时代要求的中日关系在医疗健康领域注入交医力量。

## 和平友好合作

### 牢牢把握中日教育科技合作发展方向

范先群院长拜访了中国驻日本大使馆吴江浩大使，介绍了上海交通大学医学院与日本医学院校开展合作的情况，并表示交大医学院将继续致力于推动中日健康教育事业的交流与合作。吴江浩大使充分肯定了上海交通大学医学院与日本医学院校合作取得的丰硕成果，期待交大医学院能进一步输出中国智慧，为助力构建人类卫生健康共同体作出更多更大的贡献。中国驻日本大使馆教育处公使衔参赞杜柯伟、科技处公使衔参赞祝学华参加了会见。

## 厚植友好根基

### 持续发力拓展国际合作平台网络

在日本访问期间，范先群院长率队先后访问了国立国际医疗研究中心、庆应义塾大学医

学部、藤田医科大学，就进一步拓展合作、协同创新达成了多项共识。

在日本国立国际医疗研究中心，范先群院长与中心理事长国土典宏教授，国际诊疗部副部长、东京大学肝胆胰外科唐伟教授，全球健康与医学教研室主任、日本国立护理大学宋培培教授等进行了深入交流。

交医代表团随后访问了庆应义塾大学医学部，与庆应义塾大学医学部部长金井隆典教授，庆应义塾大学医院院长松本守雄教授，眼科教授、日本眼科学学会副理事长根岸一乃等展开了会谈。会后，代表团一行参观了庆应义塾大学医院。

在拜访藤田医科大学期间，范先群院长一行会见了理事长星长清隆、校长汤泽由纪夫、医学部部长岩田仲生等。藤田医科大学成立于1968年，由医学部、医疗科学部、保健卫生学部三个学部以及医学研究科、保健学研究科组成，在康复学科位居领先地位。在双方校领导的见证下，交大医学院源申康复研究院院长单春雷教授与藤田医科大学保健卫生部部长堀江裕教授签署了两校康复学科合作协议。范先群院长在讲话中表示，今年6月藤田医科大学来访交医，以康复、护理学科的合作为基础，缔结合作备忘录，为两校深入实质性合作拉开了序幕。

签约仪式后，在星长清隆理事长、汤泽由纪夫校长的带领下，参观了校园及医院。同期，附属瑞金医院康复科主任谢青教授、附属仁济医院康复科主任陈真教授、附属新华医院康复科主任杜青教授、护理学院副院长朱冰倩教授、附属第九人民医院护理部主任侯黎莉教授在联合研讨会上与藤田医科大学康复、护理领域的专家云集论道，深入探讨前沿问题，搭建学术交流平台。

代表团此行还参观了藤田医科大学在东京新开设的先端医疗研究中心，与中心负责人榛村重人教授等进行了交流。该中心专注于先端医疗、精密体检和积极长寿三大支柱，汇聚了日本最尖端的医疗设备，开展再生医学、癌症基因组治疗等项目。

## 情系日本校友

### 同心筑梦开启海外校友会建设新征程

访问期间，上海交通大学医学院日本校友会暨上海交通大学日本校友会医学分会举行成立仪式。范先群院长在讲话中，感谢日本校友长期以来对母校的关心，他向校友介绍了近年来母校发展取得的成绩，期待校友继续关心支持母校的发展，欢迎校友常回家看看。活动中，上海交通大学日本校友会会长蒋晓松致辞，日本校友会执行会长吴俊介绍交大日本校友会概况，医学院学科规划处处长康力为校友做了交大及交大医学院发展介绍。范先群院长和蒋晓松会长为校友理事颁发聘书。中国驻日本大使馆代表侯书会到会祝贺。全体与会校友在愉快的氛围中和母校老师以及各方代表温馨相聚。这是近两年我院积极推进地区校友分会组织建设以来，继云南、陕西、福建、安徽、海南、宁夏、河南等地后，在海外成立地区性校友组织的新突破。

中日一衣带水、一苇可航；两国山川异域、风月同天。本次访问进一步深化了交大医学院与日本一流医学院校机构的合作伙伴关系，增进了解，建立互信，明确合作方向，开拓合作道路，为促进交大医学院进一步与日本开展高水平医教研合作打下了坚实的基础。本次代表团成员还包括学科规划处、科技发展处、发展联络处、国际交流处、康复研究院代表。



# 上海交通大学医学院 76 届口腔班 50 年同学联谊会成功举办

10月9日上午,50余名76届口腔班校友返回母校,在懿德楼101会议室举行了入学50年同学联谊会。大班长陈志兴学长主持了本次联谊会活动。上海交通大学医学院副院长方勇代表母校接待了本届返校的校友们。

联谊会上,方勇副院长首先对76届口腔班校友的回“家”表示热情的欢迎,他和学长们一起回顾了医学院光辉的发展历程和近年来取得的成就,并表示医学院将以高质量人才培养、高水平临床技术、前沿化科学研究服务上海亚洲医学中心城市建设,加速完善



中国特色世界一流医学院建设。方勇副院长强调,母校所取得的成就与校友们

对母校的支持密不可分,正是校友们在各自工作岗位上取得的成就和做出的

贡献,提升了母校在社会上的美誉度,希望校友们能够长期关注母校,并为

母校的发展献计献策。最后,他还对校友们极其关心的浦东新校区建设进程做了详细的介绍。

各个小班的代表在会上轮流做了精彩的发言。学长们回顾了求学期间在校园里的美好时光,汇报了各自工作上的情况,并分享了自己幸福的退休生活。校友们纷纷表示,母校的培养为自己的职业生涯奠定了坚实的基础,感恩母校。

随后,校友们饶有兴致地观看了母校70周年院庆期间的宣传视频,并参观了“70年70个瞬间”主题展和医学院院史陈列馆。

# 上海交通大学医学院 83 届医疗系 一、二大班毕业 40 年同学聚会成功举办

11月4日下午,原上海第二医学院(现上海交通大学医学院)83届医疗系一、二大班的48位同学借龙柏饭店隆重举行毕业40周年联谊活动。本次活动由胡扣宝大班长主持,活动内容包括拍摄由“40”两字组成的集体照,部分同学赋词、献画作和墨宝,还有集体舞和电吹管表演等。活动丰富多彩,气氛活跃,意犹未尽。



## 83 届医疗系一、二大班校友作品展

### 满江红·毕业四十周年同学相聚

作者 蒋跃庆

同学相聚,已过了风华正茂。往日里,一番风尘,一番欢喜。而今晚霞映桑榆,有得清闲可逍遥。算年年、光阴寸如金,且珍惜。

状元考,奋尽力。有梦去,成真了。同学五岁窗,有情有义。成才改革开放中,建功立业慢慢路。人渐老、常来又常往,共安康。

(写于2023年10月18日)

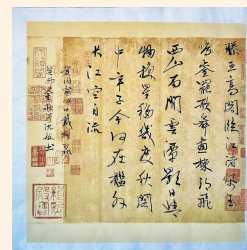
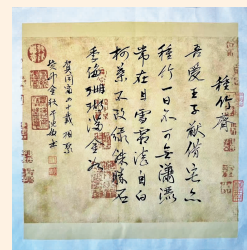
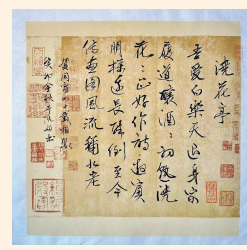
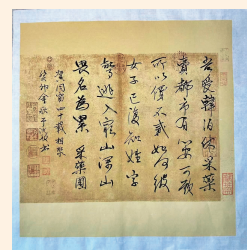
### 蝶恋花·记二医八三届医疗系毕业四十周年庆

作者 许建国

古墅幽幽依翠树。清雨轻漂,洒尽和风煦。别后四句重又聚。欢声笑语来围舞。

满满佳肴兼礼絮。席庆开时,沸热融厅宇。浓诉友情皆肺腑。遥传线上齐相睹。

(2023年11月4日写于龙柏饭店)



83届医疗系 唐剑敏

83届医疗系 于沈敏

# 上海交通大学河南校友会医学分会第一次理事会议

2023年11月15日,上海交通大学河南校友会医学分会理事会在会长和秘书长的组织下在河南省郑州市举行。本次会议就如何在河南校友总会领导下加强联系与交流,促进校友事业发展,如何更好地服务于河南社会经济发展等进行了探讨。

参加本次会议的校友包括河南校友会的刘东晓会长、名誉会长周培荫学长、副会长兼秘书长岳海军校友,医学校友分会的李秋明会长以及张凤妍、范太兵、黄遂柱、廖文胜、王红建等副会长。河南大学副校长崔大祥学长也莅临会议。其他参加会议的还有蒋辉理事、医学分会秘书杨光理事和李鹏校友。医药企业代表付景丽校友、西交大的李涟川校友也受邀参会。

首先由廖文胜副会长兼秘书长,回顾了医学校友分会在母校的关怀和河南交大校友会指导下成立的



过程,并按总会建议,就医学校友分会拟开展工作进行了汇报,一是尽快摸清医学校友底数,明确联络员制度;二是尽快完善医学分会的组织机构;三是建立校友特别是年轻校友成长成才的长效机制;四是探索校地合作的有效办法;第五是按周会长提议邀请李涟川为交通大学两个医学分会的联络员,加强医学校友之间

的联络。

周培荫名誉会长就医学分会的使命、校友会工作如何开展提出了诚恳的建议。表示将竭尽所能助力医学校友发展。周会长的殷殷嘱托,赢得了与会理事们的热烈掌声。

刘东晓会长随后发表了热情洋溢的讲话,指出医学校友们非常辛苦,首先要把自己身体健康做好。从河南

校友总的角度,刘会长表示将对医学校友会活动所需经费给与全力支持。刘会长对校友会活动如何开展,也做了具体的安排和指示。同时期望把河南校友会医学分会办成全国的榜样。

医学分会李秋明会长就如何具体办好医学校友活动,如何不负母校期望,如何不负交大校友会周会长和刘会长的期望,如何促进医学

校友分会的发展,做了表态,并提出了自己的建议。

从开封风尘仆仆赶来参加校友会活动的河南大学副校长兼医学院院长崔大祥校友,简要介绍了自己来到河南工作的情况和工作目标。就医学院的发展,就如何利用好校友资源,如何助力校友在科研等方面的进步,谈了自己的看法。

会议期间,校友们进行了热烈的互动交流。大家畅所欲言,分享了自己在政府工作、医学科研、临床工作等方面的心得体会,为促进了解,也为未来的合作奠定了基础。校友们纷纷表示,通过举办好河南校友会医学分会的活动,不仅加深了与母校的联系,还可以结识更多志同道合的校友。河南医学校友分会在河南校友总会指导下将继续秉承交大和医学院的优良传统,为医学事业的发展和健康中原建设贡献交大力量。

## 金秋时节 多届校友欢乐返校



10月21日上午,30余名57级(62届)医疗系校友返回母校,在懿德楼101会议室举行了入学66周年同学联谊会。金嘉翔学长主持了本次联谊会活动。会上老同学们积极发言,气氛活跃。



10月22日上午,50余名70级医疗系试点班的老学长们返回母校,在科教楼207会议室举行了毕业50年同学会。陈锦安学长主持了同学座谈会。上海交通大学医学院党委副书记、纪委书记施建蓉代表母校参加了活动。



10月22日上午,近百名63届医疗系校友返回母校,在懿德楼101会议室举行了毕业60周年同学联谊会。老校友们参观了母校校园,欢聚一堂,观看了母校发展介绍视频,并分享了同学们之间的最新情况。